

n e m o p h

ネモフ

スタートアップガイド

## ご使用の前に

### 警告

小さな部品が含まれています。誤飲・窒息の可能性がありますので、乳幼児の手の届くところでは使用しないでください。

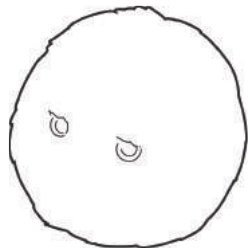
ACアダプターに接続したまま、布団やベッドに持ち込まないでください。故障の原因となるばかりか、発熱などの異常動作が発生した場合に大きな事故につながる恐れがあります。

### 注意

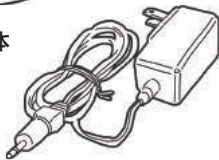
● 本体底面の可動部の隙間には指やものなどを入れないでください。挟まれて怪我をしたり、故障の原因となる恐れがあります。● テーブルや床など、安定した場所でご使用ください。布団や絨毯など不安定な場所では正しく動作しないことがあります。● 動作中に上から押さえつけるなど、無理な力を加えないでください。故障の原因となる恐れがあります。● 就寝時に布団やベッドの中に持ち込まないでください。故障の原因となる恐れがあります。● キッチンや風呂場など、水回りでのご使用はおやめください。感電やショートの恐れがあります。● 車内など直射日光のあたる場所に放置しないでください。● 高温多湿の環境でのご使用はおやめください。● 安全のため分解、改造、ご自身での修理はしないでください。また、分解の跡が認められた場合は保証対象外となります。● 投げたり、蹴ったりしないでください。破損につながる恐れがあります。● ベットの近くでは使用しないでください。● 万が一フェイクファーにアレルギー反応が出た場合は直ちに使用を取りやめて下さい。● 動作に異常が見られる場合には使用しないでください。● 製品から発熱、発煙、異臭が認められた場合は直ちに使用を中止して下さい。● 旅行・外出などで長時間離れる場合は必ず電源をオフにした上で、ACアダプターを抜いて下さい。● 本製品は日本国内向けです。海外ではご使用になれません。● お子様だけでのご使用は思わぬ事故につながる可能性があります、必ず保護者の方と一緒にご使用ください。● 発話や鳴動をしている途中で電源ケーブルを抜かないでください。故障の原因となる場合があります。● ACアダプターの抜き差しをする場合は、必ずネモフの電源がオフになっていることを確かめてから行ってください。また頻繁に行うと故障の原因となる場合があります。

# ITEMS - 同梱物一覧

ご使用になる前にご確認ください。

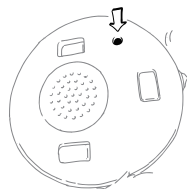


① ネモフ本体



② ACアダプター

## 電源の切り方



本体底面の黒いボタンを押しネモフが「おやすみ」と言ったら10秒ほど待ってから電源ケーブルを抜いてください。

- ④ 電源キャップ (本体にセットされています)
- ⑤ 説明書 (本書)

## ねぼけたこと、はなそ。

きょうも いちにち おつかれさま。

あさから ばんまで よく がんばりました。

あしたは どんな いちにち したい？

どうせ きょうと おなじだよ って？

そんなこと いわないで ねぼけたこと はなそ。

ばかみたい な あした そうぞうしましょ。

ネモフと いっしょ いい ゆめ みましょ。

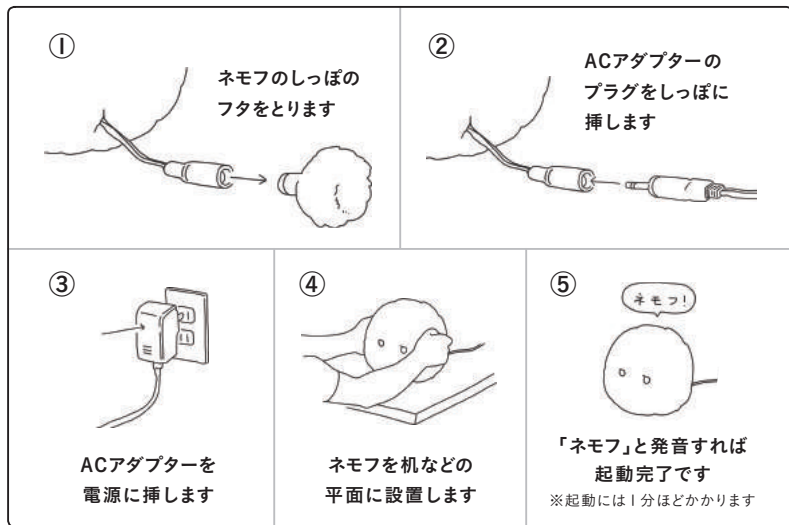


ネモフは寝る前のリラックスや朝の目覚めを枕元でモフっとお手伝いします。  
頭をポンとなでると、大体の時刻を教えたり、眠くなる物語をお話したり、  
オルゴールを流して毛深い眠りへと誘ってくれます。  
起きたい時間を伝えておけば、優しい音楽とともに起こします。  
言葉をかければ、ちょっとねぼけた感じで返事をしてくれるでしょう。

ねむりのおともに、ねむりのケモノ。

n e m o p h  
ネモフ

# SETUP - セットアップ



## おすすめの使い方

- ベッドサイドのテーブルや布団の枕元など、安定した平面に置いてのご利用がおすすめです。
- 設置箇所が狭かったり滑りやすい場所だと動いて落ちることがありますのでご注意ください。
- 布団の上に置いたり中に入れての利用はご遠慮ください。

# HOW TO START - はじめまして

頭をポンとなでることから始まります

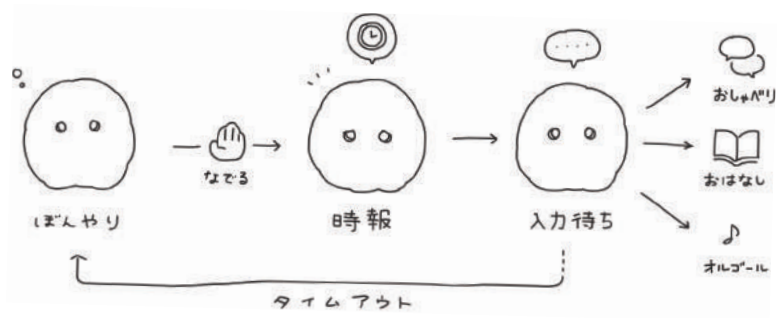


ネモフは揺れに反応します。頭をポンとなでたり軽く揺らしてあげると、時間を知らせてくれたり、眠くなるおはなしをしてくれたり、オルゴールを奏でてくれたりします。



アラームの設定やおしゃべりをしたいときは、ネモフが「はい?」「なあに?」と言った後や時報を言ったあとに声をかけてあげてください。

# FUNCTION - できること



## ぼんやり／活動状態

ネモフは電源が入った状態で放っておくとぼんやりしています。ぼんやりしている間は揺れを感じない限り何も反応しません。なでられたりして揺れを感じると活動を始めます。活動状態で放っておくと「ムニャムニャ」などとつぶやき、またぼんやりします。

## ネモフの時報

ぼんやりから活動状態に変わった時に、大体の時刻を声で教えてくれます。時刻を発声したあとは入力待ちの状態となり、挨拶や設定ワードの言葉に反応するほか、再度揺れを感じるとお話しやオルゴールの再生を始めます。入力がなくしばらく放っておくと「ムニャムニャ」などとつぶやき、ぼんやりします。



## ねぼけた挨拶

入力待ちのときに「ただいま」や「おやすみ」などの挨拶の声をかけると「おかえり、ムニャムニャ、スーン」といった、ねぼけた感じの返事をします。また、「お餅」などのネモフが好きな言葉や、「グラン」などのお話に出て来る名前には「お餅、ワクワク、ムニャー」といった、同じ言葉とねぼけた言葉を組み合わせて返します。他にも入力待ちで何か言葉が聞き取れればねぼけた言葉で反応します。



## ねむれるお話

入力待ちの状態で、「おはなし」と聞き取るか、揺れを感じてネモフがストーリーモードに入ると「お話し」と発声し、16種類のオリジナルストーリーの中からランダムでお話しを始めます。話している途中で揺れを感じると中断して入力待ちに変わります。

## いやしのオルゴール

入力待ちの状態で、「オルゴール」と聞き取るか、揺れを感じてオルゴールモードに入ると「オルゴール」と発声し5曲の中からランダムでオルゴールを奏でます。オルゴールの再生中に揺れを感じると中断して入力待ちに変わります。



## やさしい目覚まし

### ●アラーム設定

ネモフのアラーム設定はととてもシンプルで、起こしてもらいたい時間を伝えるだけです。例えば、入力待ちのときに、「8時半」と聞き取ると「8時半、起こす、OK」と発声しアラームが設定されます。



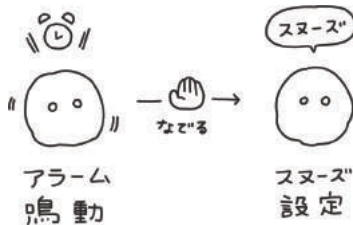
※設定できるのは1～12時の5分刻みです。例えば「9時40分」という聞き取りはできませんが、「21時」や「9時42分」といった聞き取りはできません。※現在時刻の直後で設定されます。例えば20時に「9時15分」で設定すると21時15分に鳴動します。12時間以上先はアラーム設定できません。※設定できるのは1件です。新しいアラームが設定されると以前のものは解除されます。※入力待ちで「アラーム解除」と聞き取ると「アラーム解除、OK」と発声し、アラーム設定を解除します。

### ●アラーム鳴動

アラームの設定時刻になると、ネモフは鳴動を始めます。お話しやオルゴール再生中でも中断して鳴動を開始します。

一度揺れを感じると「スヌーズ」と発声してスヌーズ状態になり、5分後に鳴動を再開します。スヌーズ中にもう一度揺れを感じるとアラームを停止して入力待ちになります。

※鳴動し続けた場合、1時間で自動的に停止します。



## タイマー

### ●タイマー設定

ネモフは短いタイマー設定もできます。設定方法はアラームと同様に時間を伝えるだけです。例えば、入力待ちのときに「3分」と聞き取ると「3分、セット、OK」と発声しタイマーが設定されます。



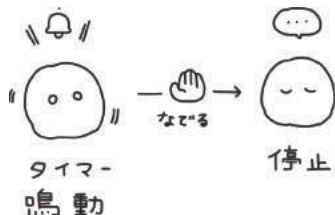
※設定できるのは1～10分の1分刻みと15分～55分の5分刻みです。「30秒」や「12分」といった指定はできません。※設定できるのは1件です。新しいタイマーが設定されると以前のものは解除されます。※入力待ちで「タイマー解除」と聞き取ると「タイマー解除、OK」と発声し、タイマー設定を解除します。

### ●タイマー鳴動

タイマーの設定時刻になると、ネモフは鳴動を始めます。お話しやオルゴール再生中でも中断して鳴動を開始します。

揺れを感じるとタイマーを停止して入力待ちになります。

※鳴動し続けた場合、1時間で自動的に停止します。



# PHRASES - 設定フレーズ一覧

	フレーズ	数値	設定	通知
アラーム設定	○時	1~12	次の○時に設定	「○時 起こす オッケー」
	○時半	1~12	次の○時30分に設定	「○時半 起こす オッケー」
	○時○分	1~12/5分刻み	次の○時○分に設定	「○時○分 起こす オッケー」
	アラーム解除			「アラーム解除 オッケー」
タイマー設定	○分	1~10,以降5分刻み	○分後に設定	「○分 セット オッケー」 「タイマー解除 オッケー」
タイマー解除				

	フレーズ	通知
音量アップ/ダウン	音上げて, 音量上げて, ボリューム上げて, ボリュームアップ, 音大きく, ボリューム大きく	「これくらい?」
	音量最大, ボリューム最大, 上限	「最大」
	音下げて, 音量下げて, ボリューム下げて, ボリュームダウン, 音小さく, ボリューム小さく, 静かにして	「これくらい?」
	音量最小, ボリューム最小	「最小」
オルゴール	オルゴール	「オルゴール」
おはなし	おはなし	「おはなし」
音量・アラーム状態確認	チェック, 音量確認	「音量○%アラーム○時」

他にも挨拶やネモフの好きな言葉に反応します。好きな言葉は100個くらいあります。



## FAQ

### 電源を切る

電源を切るときは、まず本体底面の黒い電源オフボタンを押して、ネモフが「おやすみ」と言ってから10秒ほど待ちます。その後ACアダプターのプラグを抜いてください。

### 動かない？

動かなくなった場合は電源を切りプラグを抜き差しして再起動してみてください。起動には1分ほどかかります。再起動後も改善が見られない場合は故障の可能性がありますのでサポートへご連絡ください。

### 喋らない？

音量設定が最小になっていて聞き取りづらい可能性があります。入力待ちで「音量最大」と声をかけて音量を上げてください。

### 反応しすぎる

何かの揺れに反応している可能性があります。ネモフの下にマットなど緩衝材を敷くことで反応を抑えられます。

### ブーという音が鳴り続ける

持ち上げると音が消える場合、モーターに負荷がかかっている可能性があります。底面のゴム足シールが剥がれていないかご確認ください。

### 動くときの音が気になる

部品の性質上、動作時にモーター音が発生します。下に緩衝材などを敷くと多少軽減できることがありますが、製品の特性としてご理解ください。

### 言葉を聞きとらない

ネモフは正面からの音に反応しやすくなっています。入力待ちの時に正面からハッキリと言葉をかけると聞き取りが成功しやすくなります。またネモフの聞きとり精度は一般のスマートフォンやPCのアプリ等に比べ低めになっています。製品の特性としてご理解ください。入力待ちについてはP.13フロー図を参照してください。

## 仕様

電源 ACアダプター (5V)

外形寸法 高さ 約17cm 幅 約17cm 奥行き 約17cm

重量 約350g

使用素材 ABS、フェイクファー（ポリエステル、アクリル）

下記のような症状が発生した場合は、使用を中止しサポートへご連絡ください。

- アダプターを再度接続しても起動しない場合
- 発熱、発煙、異常がある場合
- その他、明らかな異常が認められる場合

## 製品保証について

取扱説明書(本誌)の注意事項に適合した使用状態での自然故障に関しては、ご購入日から1年間無償にて修理・交換を行います。本保証書は日本国内のみで有効です。

保証期間内でも下記のような場合には有償対応となります。

- ・ 水没による故障
- ・ 落下や投げる、踏むなどの故意による破損
- ・ 分解、改造の跡が見られる場合

修理・交換について詳しくは、下記ネモフサポート係まで、メールにてお問い合わせください。

✉ nemoph@palsbots.net

## 免責

サーボモーターは消耗品となります。当社規定のテストにおいて、製品寿命によるものと判別された場合、保証期間内であっても有償対応とさせていただきます。

購入日 \_\_\_\_\_ 年 \_\_\_\_\_ 月 \_\_\_\_\_ 日

ネモフに関する詳しい使い方や最新の情報はこちら

<https://nemoph.ooo>

©Palsbots Inc.





n e m o p h

ネモフ

スタートアップガイド